

# 云南鸟类评论

Reivew of Yunnan Birds

2021-1月



封面摄影：小咪渣

# 云南鸟类评论

## 出版说明

云南鸟类评论是非商业的电子月刊，由云南鸟类学习群出版，专门为鸟友学习云南鸟类而设，内容主要围绕云南鸟类，包括云南鸟类分类、分布等，免费提供给公众阅读。

编辑：张浩辉

### 本期目录（2021 年 1 月）

|                    |     |    |
|--------------------|-----|----|
| 1. 斑嘴鸭的分种          | 张浩辉 | 2  |
| 2. 中贼鸥、短尾贼鸥和长尾贼鸥成鸟 | 张浩辉 | 6  |
| 3. 侏鸬鹚和黑颈鸬鹚        | 张浩辉 | 12 |
| 4. 普通鸬鹚和暗绿背鸬鹚      | 张浩辉 | 16 |
| 5. 楔尾绿鸬和紅翅绿鸬雄鸟     | 张浩辉 | 20 |
| 6. 宽嘴鸬鹚和金头缝叶莺      | 张浩辉 | 23 |

感谢以下鸟友为本期文章提供照片：

ckt1234、Martin Hale、StrongARM、wkcheng、巴布狼、曾开心、大显、段海成、高僖、黄卓研、江敏儿、黄理沛、老爷子、李锦昌、莲蓬子、刘忠德、绿水青山 GQS、鸟林细语、漂移、时间、小草、小玲、小咪渣、叶伟雄、云雀、张果老、张浩辉、周哲

封面摄影：黑颈鸬鹚，云南德宏瑞丽 2020-7-4，小咪渣拍摄

## 云南鸟类学习群

云南鸟类学习群成立于 2019 年初。旨在推广云南鸟类学习，主要活动有微信群讨论、云南观鸟活动、云南鸟类数量调查、云南每月鸟讯、云南鸟类评论、云南州市鸟类名录更新等，目标是推动野鸟保护。

我们是非盈利的公益微信群，活动不收费，不接受项目经费收入，不接受捐款，群内全部运作费用由群负责人承担。

云南鸟类学习群的结构及负责人如下：

群主：张浩辉先生

义务秘书：晓芳女士

联络电话：张浩辉 18123828849

微信二维码：看右方



## 斑嘴鸭的分种

张浩辉，云南鸟类学习群

斑嘴鸭在大概 20 年前被分为两种，这两种都在中国有分布，云南更是其中一种（印缅斑嘴鸭）在中国的主要分布地，本文介绍这两种的区分方法；

1. 普通斑嘴鸭 *Anas zonorhyncha*
2. 印缅斑嘴鸭 *Anas poecilorhyncha*

印缅斑嘴鸭有两个亚种，其中 *poecilorhyncha* 亚种雄鸟前额有红点，虽然郑光美 2017 并未提及中国有记录，但有鸟友在西藏拍到 1 只，看图 1；

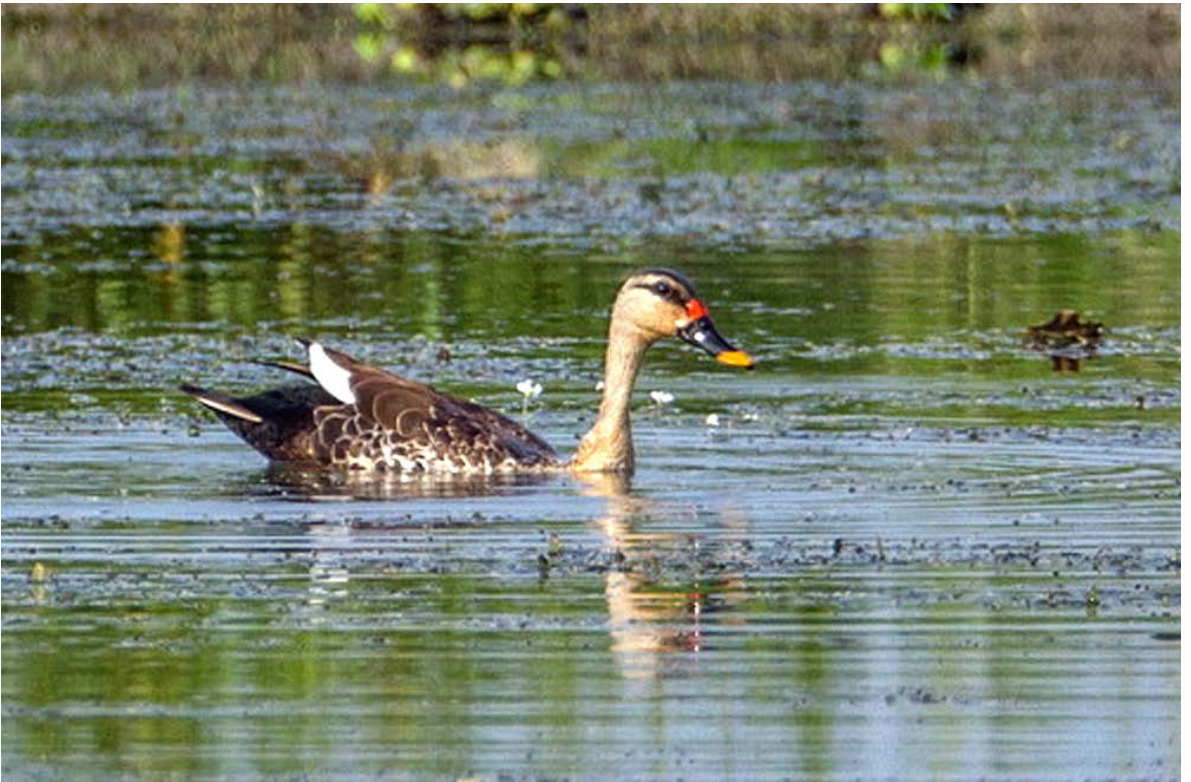


图 1. 印缅斑嘴鸭 *poecilorhyncha* 亚种雄鸟，西藏山南 2016-4-2，李锦昌拍摄

在中国其他地区分布的印缅斑嘴鸭是 *haringtoni* 亚种，这亚种雄鸟前额没有红点，雌雄只有尾下覆羽颜色深浅一点细微分别，普通斑嘴鸭并无亚种分化，以下集中讨论印缅斑嘴鸭 *haringtoni* 亚种和普通斑嘴鸭的区分方法。

先看看一张最近在香港拍到的照片（图 2）；



图 2. 香港 2020-11-10, wkcheng 拍摄

图 2 右是典型的普通斑嘴鸭，图 2 左是拟似印缅斑嘴鸭，跟印缅斑嘴鸭十分相似，但后来还是被认定为普通斑嘴鸭，也许这是这两种的杂交个体，但我们没查到有杂交个体的资料。

## 1. 颊纹

传统上这两种最重要的分别是颊纹，普通斑嘴鸭有明显的颊纹，而印缅斑嘴鸭则没有，看图 3，但目前发现有极小数的普通斑嘴鸭没有明显的颊纹，就像是图 2 左这只那样。

## 2. 大覆羽白色

看图 3，普通斑嘴鸭大覆羽白色比较小，而印缅斑嘴鸭大覆羽有很大一片白色，但是图 2 左这只大覆羽的白色也很大，虽然比一般的印缅斑嘴鸭小一些。

## 3. 嘴尖黄色

看图 3，普通斑嘴鸭嘴尖黄色比较小，印缅斑嘴鸭嘴尖黄色比较大片，但分别不是很明显，要小心使用。



图 3. 左：普通斑嘴鸭，广东汕头 2016-5-28，鸟林细语拍摄；右：印缅斑嘴鸭，云南德宏 2019-2-1，鸟林细语拍摄

#### 4. 次级飞羽颜色

看图 4，普通斑嘴鸭次级飞羽闪蓝色，印缅斑嘴鸭次级飞羽闪绿色，大部分观鸟手册都有提到这点。



图 4. 左：普通斑嘴鸭，上海 2013-1-2，时间拍摄；右：印缅斑嘴鸭，云南 2019-1-19，曾开心拍摄

## 参考文献

1. 郑光美 (2017), 中国鸟类分类与分布名录 第三版, 科学出版社
2. Pamela C Rasmussen and John C Anderton, Birds of South Asia, The Ripley Guide, 2nd Edition, 2015, Lynx Edicions
3. Craig Robson (2015), Birds of South-East Asia, 2nd Edition, Christopher Helm

# 中贼鸥、短尾贼鸥和长尾贼鸥成鸟

张浩辉，云南鸟类学习群

中贼鸥、短尾贼鸥和长尾贼鸥在云南都有记录，本文讲一下这三种贼鸥成鸟的区分方法：

1. 中贼鸥 *Stercorarius pomarinus*
2. 短尾贼鸥 *Stercorarius parasiticus*
3. 长尾贼鸥 *Stercorarius longicaudus*

## 1. 体型

Collins Bird Guide 记载中贼鸥体长 42-50 厘米，短尾贼鸥 37-44 厘米，长尾贼鸥 35-41 厘米，这并不包括中央尾羽延长部分，这样看来中贼鸥明显比较大，但这三种贼鸥身体比例差不多，野外观察时感觉长尾贼鸥身体明显比较轻，飞行时身体上下摆动比较明显。

## 2. 嘴形及颜色

中贼鸥嘴长而粗，短尾贼鸥嘴也长，但嘴比较细，尤其是上嘴尖部比不如中贼鸥粗壮，长尾贼鸥嘴短而粗，看图 1。另外，中贼鸥嘴部明显两色，包括嘴基灰黄色及嘴尖黑色，其他两种不明显。



图 1. 上：中贼鸥，香港 2010-4-4，黄卓研拍摄；中：短尾贼鸥深色型，苏格兰 2013-6-20，黄卓研拍摄；下：长尾贼鸥，香港 2005-4-17，江敏儿、黄理沛拍摄

### 3. 嘴边颜色

仔细看，短尾贼鸥前额嘴边有一些白色，看图1中及图2，其他两种没有，颞也是白色，看图2，其他两种贼鸥颞有些黑色。



图 2. 短尾贼鸥，苏格兰 2013-6-20，黄卓研拍摄；

### 4. 中央尾羽

中央尾羽分别很大，看图3-5，中贼鸥中央尾羽呈球拍状，短尾贼鸥和长尾贼鸥中央尾羽都呈尖刺状，Collins Bird Guide记载短尾贼鸥中央尾羽延长部分为5-8.5厘米，长尾贼鸥的明显更长，为12-24厘米。

### 5. 胸腹颜色

淡色型胸部颜色有分别，看图 3-5，中贼鸥胸部有黑色狭窄胸带，仔细看是由很多细小黑色斑组成，短尾贼鸥胸带宽度变化很大，可以没有胸带，也可以有很宽胸带，但黑色胸带不是由细小黑色斑组成，长尾贼鸥没有胸带，但下腹比以上两种贼鸥有更多黑色，看图 5。注意这 3 种贼鸥都有深色型，深色型喉胸腹全黑，但深色型在东亚区极少看到。



## 6. 初级飞羽基部颜色

图3-5也可以看到初级飞羽有些分别，中贼鸥和短尾贼鸥翼下方初级飞羽基部明显白色，形成白色“手掌”，长尾贼鸥“手掌”不怎么白。



图 3. 中贼鸥成鸟，香港 2010-4-4，黄卓研拍摄



图 4. 短尾贼鸥成鸟，香港 2010-5-2，叶伟雄拍摄



图 5. 长尾贼鸥成鸟，香港 2005-4-17，江敏儿、黄理沛拍摄

## 7. 初级飞羽羽轴

中贼鸥和短尾贼鸥翼上方外侧有大概5-7根初级飞羽羽轴明显白色，长尾贼鸥外侧只有2-3根初级飞羽羽轴有明显白色，看图3-5。

## 8. 次级飞羽

中贼鸥次级飞羽羽端没有明显深色，看图1上，而短尾贼鸥和长尾贼鸥则有，形成翼上方后缘有狭窄的深色横斑，看图4-5，长尾贼鸥翼上方后缘深色狭窄横斑比短尾贼鸥的更明显。

下面我们看看 2020-12-7 鸟友段海成在大理州剑川剑湖拍到的 1 只贼鸥成鸟，看图 6；



图 6. 大理州剑川剑湖 2020-12-7, 段海成拍摄

这只贼鸥符合中贼鸥特征的有:

- a. 嘴长而粗, 嘴部明显两色, 包括嘴基灰黄色、嘴尖黑色;
- b. 颊黑色;
- c. 中央尾羽看来呈球拍状, 不是尖刺状;
- d. 胸部有黑色狭窄胸带, 仔细看是由很多细小黑色斑组成, 下腹黑色不多;
- e. 初级飞羽基部明显白色, 形成白色“手掌”;

- f. 看来有大概有 6 根初级飞羽羽轴有白色；
- g. 次级飞羽羽端没有形成翼上方后缘狭窄的深色横斑。

不符合中贼鸥特征的只有一项，就是前额嘴边看来有一些白色，但因为符合中贼鸥特征的点十分多，不符合其他贼鸥特征的点也多，所以我们认为可以确认图 6 这只是中贼鸥。

## 参考文献

1. Lars Svensson, Killian Mullarney & Dan Zetterstrom (2009), Collins Bird Guide, 2nd Edition, HarperCollins

# 侏鸬鹚和黑颈鸬鹚

张浩辉, 云南鸟类学习群

侏鸬鹚是 2018 年首次在中国被记录到, 这三年秋冬季都有在新疆出现, 国内亦只新疆有记录, 黑颈鸬鹚和侏鸬鹚很相似, 国内只云南有记录, 本文讲一下这两种鸬鹚的区分方法:

1. 侏鸬鹚 *Microcarbo pygmaeus*
2. 黑颈鸬鹚 *Microcarbo niger*

## 1. 外形

这两种鸬鹚体长都是 51 厘米, 从图 1 及其他照片看来, 黑颈鸬鹚颈部比较长, 世界鸟类手册提到侏鸬鹚头冠比较明显, 而黑颈鸬鹚身体比较瘦长, 南亚鸟类手册则提到黑颈鸬鹚繁殖羽背部比较有光泽, 从图 1 非繁殖羽也可看到这点。



图 1. 左: 侏鸬鹚非繁殖羽, 新疆昌吉玛纳斯湿地公园 2019-02-14, 大显拍摄; 右: 黑颈鸬鹚非繁殖羽, 云南德宏 2013-春季, 老爷子拍摄

## 2. 繁殖羽

侏鸬鹚繁殖羽（图 2 左）颈部褐色，背部光泽比较弱，黑颈鸬鹚繁殖羽（图 2 右）颈部黑色，背部光泽比较强。



图 2. 左：侏鸬鹚繁殖羽，外国 2011-11-16, ckt1234 拍摄；右：黑颈鸬鹚繁殖羽，云南德宏 2020-7-4, 小咪渣拍摄

## 3. 非繁殖羽

侏鸬鹚非繁殖羽（图 3 左）喉部有比较多白色，前颈棕褐色也比较明显，黑颈鸬鹚非繁殖羽（图 3 右）喉部比较少白色，颈部只稍沾褐色。



图 3. 左：侏鸬鹚非繁殖羽，新疆昌吉玛纳斯湿地公园 2019-02-14，大显拍摄；右：黑颈鸬鹚非繁殖羽，云南德宏 2013-2-1，高僖拍摄

#### 4. 幼鸟

侏鸬鹚幼鸟（图 4）脸部、前颈和腹部有很多白色，黑颈鸬鹚幼鸟脸上、前颈和腹部一般不怎么白色，只比非繁殖羽更偏棕褐色一些。

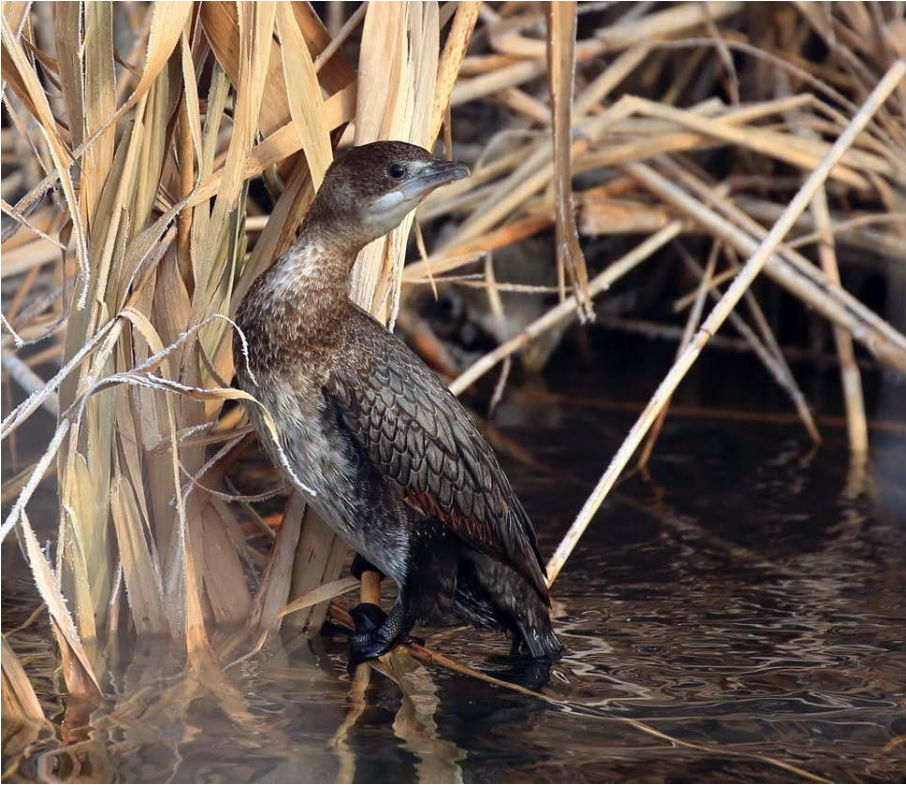


图 4. 侏鸬鹚幼鸟，新疆昌吉玛纳斯湿地公园 2018-11-20，刘忠德拍摄

## 参考文献

1. Pamela C Rasmussen and John C Anderton, Birds of South Asia, The Ripley Guide, 2nd Edition, 2015, Lynx Edicions
2. Orta, J., D. A. Christie, F. Jutglar, E. F. J. Garcia, and G. M. Kirwan (2020). Pygmy Cormorant (*Microcarbo pygmaeus*), version 1.0. In Birds of the World (J. del Hoyo, A. Elliott, J. Sargatal, D. A. Christie, and E. de Juana, Editors). Cornell Lab of Ornithology, Ithaca, NY, USA. <https://doi.org/10.2173/bow.pygcor2.01>
3. Orta, J., F. Jutglar, E. F. J. Garcia, G. M. Kirwan, and P. F. D. Boesman (2020). Little Cormorant (*Microcarbo niger*), version 1.0. In Birds of the World (J. del Hoyo, A. Elliott, J. Sargatal, D. A. Christie, and E. de Juana, Editors). Cornell Lab of Ornithology, Ithaca, NY, USA. <https://doi.org/10.2173/bow.litcor1.01>



# 普通鸬鹚和暗绿背鸬鹚

张浩辉，云南鸟类学习群

云南鸟类志记载 Le Touche 1920 年 12 月在云南红河州蒙自记录了暗绿背鸬鹚，但作者认为 Le Touche 的记录证据不足，而云南之后又未有暗绿背鸬鹚记录，我们也认为 Le Touche 大概是看错了，把普通鸬鹚当作暗绿背鸬鹚，本文介绍这两种鸬鹚的区分方法：

1. 普通鸬鹚 *Phalacrocorax carbo sinensis*
2. 暗绿背鸬鹚 *Phalacrocorax capillatus*

## 1. 外形

普通鸬鹚体长 90 厘米，暗绿背鸬鹚 92 厘米，野外看体长基本上没分别，体形比例也可以说是完全一样，看图 1。



图 1. 左：普通鸬鹚，香港 2000-11-18，张浩辉拍摄；右：暗绿背鸬鹚，辽宁大连 2013-7-13，绿水青山 GQS 拍摄

## 2. 嘴边裸皮

这两种鸬鹚的最常用的区分特征是嘴边裸皮的形状，如图 2，普通鸬鹚嘴边裸皮很大片，伸延至

眼睛更后方的位置，暗绿背鸬鹚嘴边裸皮比较小，大概只超越眼睛位置一小点；另外也可以用嘴边裸皮在嘴裂形成的角度来判断，普通鸬鹚上下嘴边裸皮夹角大概是  $135^\circ$ ，暗绿背鸬鹚大概是  $90^\circ$ ，看图 2 右。

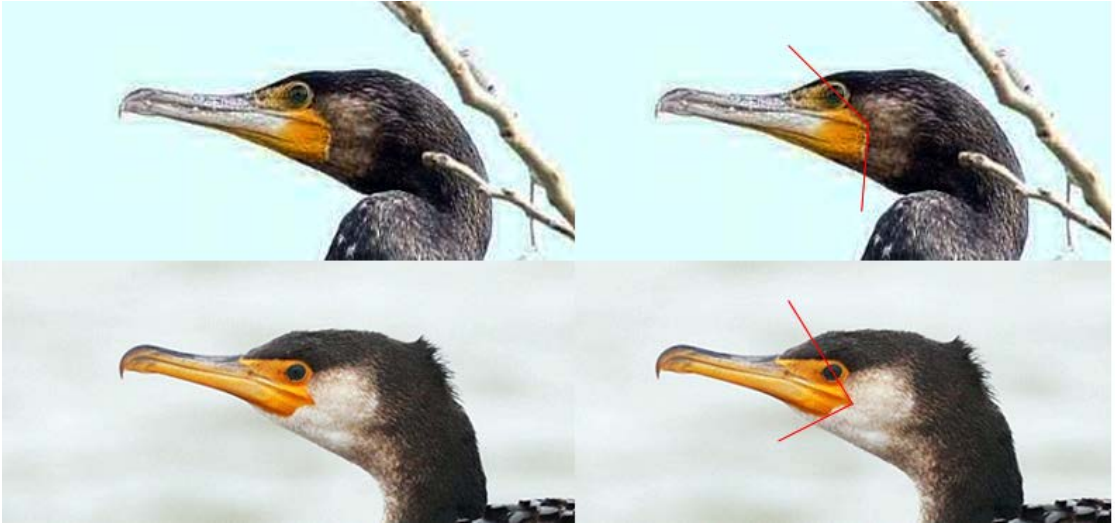


图 2. 上：普通鸬鹚，香港 2016-12-17，云雀拍摄；下：暗绿背鸬鹚，上海 2016-1-11，小草拍摄

嘴的颜色也有分别，普通鸬鹚嘴偏灰色，暗绿背鸬鹚嘴偏黄色，特别是下嘴，但这两种鸬鹚在繁殖期嘴会变成灰黑色，这时期分别就不明显。

### 3. 背部颜色

无论繁殖羽与否，这两种鸬鹚成鸟背部颜色不一样，图 1 是非繁殖羽，左边这只普通鸬鹚背部为褐色，并且明显呈鳞片状，左边这只暗绿背鸬鹚背部为黑色，颈部有轻微绿色光泽。

图 3 是繁殖羽，图 3 左这只普通鸬鹚背部明显有更多褐色，图 3 右这只暗绿背鸬鹚背部为黑色，只沾小许褐色。



图 3. 左：普通鸬鹚，香港 2004-2-28，StrongARM 拍摄；右：暗绿背鸬鹚，辽宁大连 2010-4-5，张果老拍摄

#### 4. 脸部及喉部

从图 1-3 可看到普通鸬鹚脸部白色比较小，暗绿背鸬鹚脸部白色比较多，尤其是在耳羽位置，这特征对幼鸟也适用。另外图 1 可看到普通鸬鹚非繁殖羽喉部白色比较小，暗绿背鸬鹚非繁殖羽喉部白色很多。

颈部的白色细毛也有分别，但这些细毛在繁殖期变化很快，不是很好用作区分特征。

#### 5. 幼鸟

暗绿背鸬鹚幼鸟腹部比较多白色，尤其是到了春天，图 4 左这只普通鸬鹚幼鸟在三月中旬颈部和腹部已有很多黑色斑纹，而图 4 右这只暗绿背鸬鹚幼鸟在四月中下旬颈部和腹部仍是白色，与左边的普通鸬鹚幼鸟分别很大。



图 4. 左：普通鸬鹚，香港 2018-3-18，周哲拍摄；右：暗绿背鸬鹚，香港 2006-4 月中下旬，Martin Hale 拍摄

## 参考文献

1. Bharat Bhushan, Graham Fry, Akira Hibi, Taej Mundkur, Dewi M. Prawiradilaga, Koichiro Sonobe, Shunji Usui, Takashi Taniguchi (1993), A Field Guide to the Waterbirds of Aisa, Kodansha International
2. Orta, J., F. Jutglar, G. M. Kirwan, and P. F. D. Boesman (2020). Japanese Cormorant (*Phalacrocorax capillatus*), version 1.0. In Birds of the World (J. del Hoyo, A. Elliott, J. Sargatal, D. A. Christie, and E. de Juana, Editors). Cornell Lab of Ornithology, Ithaca, NY, USA. <https://doi.org/10.2173/bow.japcor1.01>

# 楔尾绿鸠和红翅绿鸠雄鸟

张浩辉，云南鸟类学习群

云南鸟类评论 2020-11 月已有文章讨论这两种的雌鸟，本文补充一下雄鸟的分别：

1. 楔尾绿鸠 *Treron sphenurus sphenurus*
2. 红翅绿鸠 *Treron sieboldii*

## 1. 尾下覆羽

楔尾绿鸠尾下覆羽明显偏橙色，而且纵纹比较少，看图 1，很多个体几乎完全没有纵纹，看图 2。



图 1. 上：楔尾绿鸠，西藏日喀则 2006-8-11，莲蓬子拍摄；下：红翅绿鸠，台湾 2017-10-5，曾开心拍摄



图 2. 上：楔尾绿鸠，云南保山 2017-12-22，云雀拍摄；下：红翅绿鸠，台湾，高僖拍摄

## 2. 脚部颜色

楔尾绿鸠脚部鲜红色，看图 1，红翅绿鸠脚部灰色到暗红色，差别很明显。

## 3. 上背颜色

楔尾绿鸠上背红色，跟翼上的红色大致上连成一片，看图 3，红翅绿鸠上背红色绿色。



图 3. 左: 楔尾绿鸠, 同图 2 上, 云南保山 2017-12-22, 云雀拍摄; 右: 红翅绿鸠, 湖北十堰 2010-6-1, 巴布狼拍摄

#### 4. 其它

楔尾绿鸠胸部橙色比较大片, 但也有红翅绿鸠胸部有大片橙色的, 这个特征只能作为辅助。

#### 参考文献

1. Craig Robson (2015), *Birds of South-East Asia*, 2nd Edition, Christopher Helm
2. Baptista, L. F., P. W. Trail, H. M. Horblit, P. F. D. Boesman, and E. F. J. Garcia (2020). Wedge-tailed Green-Pigeon (*Treron sphenurus*), version 1.0. In *Birds of the World* (J. del Hoyo, A. Elliott, J. Sargatal, D. A. Christie, and E. de Juana, Editors). Cornell Lab of Ornithology, Ithaca, NY, USA. <https://doi.org/10.2173/bow.wetpig1.01>
3. Baptista, L. F., P. W. Trail, H. M. Horblit, P. F. D. Boesman, and E. F. J. Garcia (2020). White-bellied Green-Pigeon (*Treron sieboldii*), version 1.0. In *Birds of the World* (J. del Hoyo, A. Elliott, J. Sargatal, D. A. Christie, and E. de Juana, Editors). Cornell Lab of Ornithology, Ithaca, NY, USA. <https://doi.org/10.2173/bow.whbpig1.01>

# 宽嘴鹟莺和金头缝叶莺

张浩辉，云南鸟类学习群

宽嘴鹟莺和金头缝叶莺很相似，以往分在不同科里面，但现在都归入 Cettiidae 树莺科，这两种在云南都有分布，本文讲一下这两种莺的区分方法；

1. 宽嘴鹟莺 *Tickellia hodgsoni tonkinensis*
2. 金头缝叶莺 *Phyllergates cucullatus coronatus*

## 1. 外形

宽嘴鹟莺体长 10 厘米，金头缝叶莺 10.5-12 厘米，但因为金头缝叶莺尾比较长，所以这两种莺身体大小很接近，金头缝叶莺除了尾比较长外，嘴也明显比较长，看图 1；



图 1. 左：宽嘴鹟莺，小玲拍摄；右：金头缝叶莺，广东广州 2019-3-16，周哲拍摄

## 2. 眉纹及贯眼纹

看图 1-2，金头缝叶莺眉纹前段收窄、沾黄色，并未延伸到前额嘴上方，使得前额的橙棕色得以完全到达嘴边，而且深灰色贯眼纹比较扎实，以至白色的眉纹更明显，相比之下，宽嘴鹟莺眉纹前段不沾黄色，但延伸到前额嘴上方，使得前额的橙棕色没有到达嘴边，深灰色贯眼纹比较虚，以至灰白色的眉纹不甚明显。





图 2. 左：宽嘴鹟莺，云南保山 2018-3-14，鸟林细语拍摄；右：金头缝叶莺，广东广州 2011-12-24，漂移拍摄

### 3. 后颈颜色

宽嘴鹟莺后枕、后颈到上背都是橄榄绿色，看图 2 左，而金头缝叶莺后颈并非橄榄绿色，而是灰色，看似有一道完整的灰色颈圈，看图 2 右。

### 4. 幼鸟

金头缝叶莺幼鸟头冠绿色，并非橙棕色。

## 参考文献

1. Craig Robson (2015), *Birds of South-East Asia*, 2nd Edition, Christopher Helm
2. Madge, S. (2020). Broad-billed Warbler (*Tickellia hodgsoni*), version 1.0. In *Birds of the World* (J. del Hoyo, A. Elliott, J. Sargatal, D. A. Christie, and E. de Juana, Editors). Cornell Lab of Ornithology, Ithaca, NY, USA. <https://doi.org/10.2173/bow.brbwar1.01>
3. Madge, S. (2020). Mountain Tailorbird (*Phyllergates cucullatus*), version 1.0. In *Birds of the World* (J. del Hoyo, A. Elliott, J. Sargatal, D. A. Christie, and E. de Juana, Editors). Cornell Lab of Ornithology, Ithaca, NY, USA. <https://doi.org/10.2173/bow.moutai2.01>